

**Program funkcjonalno-użytkowy dla robót polegających na zaprojektowaniu i wykonaniu zamierzenia budowlanego pn.: „Budowa naukowego placu zabaw na terenie ZSO nr 16”**

Zaprojektowanie i budowa edukacyjnego placu zabaw na terenie ogrodu przy Zespole Szkół Ogólnokształcących nr 16 w Gorzowie Wielkopolskim ul. Dunikowskiego 5, 66-400 Gorzów Wielkopolski.



*Rysunek 1. Przykładowy naukowy plac zabaw przy Zespole Szkół Ogólnokształcących nr 16 w Gorzowie Wielkopolskim.*

Adres zamierzenia budowlanego:	ul. Dunikowskiego 5, 66-400 Gorzów Wielkopolski
Nr ewidencyjny działek:	działka nr ew. 1187/2, Gorzów Wielkopolski
Nazwa i adres Zamawiającego:	Zespół Szkół Ogólnokształcących nr 16 ul. Dunikowskiego 5 66-400 Gorzów Wielkopolski

**Wg Wspólnego Słownika Zamówień CPV:**

71220000-6 Usługi projektowania architektonicznego

71320000-7 Usługi inżynierskie w zakresie projektowania

45220000-5 Roboty inżynieryjne i budowlane

45223800-4 Montaż i wznoszenie gotowych konstrukcji

45112710-5 Roboty w zakresie kształtowania terenów zielonych

Opracował: .....

Gorzów Wielkopolski, czerwiec 2025 r.

## Spis treści

1.	OPIS OGÓLNY PRZEDMIOTU ZAMÓWIENIA .....	3
1.1.	ZAKRES PRZEDMIOTU ZAMÓWIENIA .....	3
1.2.	CHARAKTERYSTYCZNE PARAMETRY OKREŚLAJĄCE WIELKOŚĆ OBIEKTU .....	10
1.3.	AKTUALNE UWARUNKOWANIA WYKONANIA PRZEDMIOTU ZAMÓWIENIA .....	10
1.4.	OGÓLNE WŁAŚCIWOŚCI FUNKCJONALNO – UŻYTKOWE.....	13
1.5.	SZCZEGÓŁOWE WŁAŚCIWOŚCI FUNKCJONALNO – UŻYTKOWE .....	14
2.	OPIS WYMAGAŃ ZAMAWIAJĄCEGO W STOSUNKU DO PRZEDMIOTU ZAMÓWIENIA .....	14
2.1.	OGÓLNE WYTYCZNE ZAMAWIAJĄCEGO.....	14
2.2.	OGÓLNE WYMAGANIA DOTYCZĄCE DOKUMENTACJI PROJEKTOWEJ .....	15
2.3.	SZCZEGÓŁOWE WYMAGANIA DOTYCZĄCE DOKUMENTACJI PROJEKTOWEJ .....	17
2.4.	OGÓLNE WYMAGANIA DOTYCZĄCE WYKONANIA I ODBIORU ROBÓT BUDOWLANYCH .....	21
2.5.	SZCZEGÓŁOWE WYMAGANIA DOTYCZĄCE WYKONANIA I ODBIORU ROBÓT BUDOWLANYCH .....	23
2.6.	SPOSÓB ROZLICZANIA ROBÓT .....	26
1.	Oświadczenie Zamawiającego .....	27
2.	Normy i przepisy prawne .....	27
3.	Załączniki .....	28

# I. PODSTAWA OPRACOWANIA

- Ustawa z dnia 7 lipca 1994 r. Prawo budowlane.
- Rozporządzenie Ministra Rozwoju i technologii z dnia 20 grudnia 2021 r. sprawie szczegółowego zakresu i formy dokumentacji projektowej, specyfikacji technicznych wykonania i odbioru robót budowlanych oraz programu funkcjonalno-użytkowego.
- Inne przepisy szczególne i zasady wiedzy technicznej związane z procesem budowlanym oraz procesem projektowania:
- Rozporządzenie Ministra Infrastruktury z dnia 12 kwietnia 2002 r. w sprawie warunków technicznych, jakim powinny odpowiadać budynki i ich usytuowanie.
- Rozporządzenia Ministra Rozwoju z dnia 11 września 2020 r. w sprawie szczegółowego zakresu i formy projektu budowlanego.

## II. CZĘŚĆ OPISOWA PROGRAMU FUNKCJONALNO-UŻYTKOWEGO

### 1. OPIS OGÓLNY PRZEDMIOTU ZAMÓWIENIA

Przedmiotem zamówienia jest zaprojektowanie i wykonanie budowy nowego naukowego placu zabaw przy Zespole Szkół Ogólnokształcących nr 16 przy ul. Dunikowskiego 5 w Gorzowie Wielkopolskim na działce nr ew. 1187/2.

Niniejszy program funkcjonalno-użytkowy opisuje wymagania i oczekiwania Zamawiającego stawiane przedmiotowej inwestycji.

Program funkcjonalno-użytkowy stanowi wytyczne do projektowania, w związku z czym dopuszcza się dokonywanie w fazie projektowania niezbędnych zmian programu proponowanych przez Wykonawcę, co po uzyskaniu akceptacji Zamawiającego stanowi podstawę do sporządzenia oferowanej kalkulacji na kompleksową realizację zadania obejmującego wykonanie dokumentacji projektowej wraz ze wszystkimi wymaganymi prawem uzgodnieniami: tj. dokonanie zgłoszenia wykonania robót budowlanych w Wydziale Architektury i Budownictwa Starostwa Powiatowego w Gorzowie Wielkopolskim.

Przed przystąpieniem do prac należy przeprowadzić wizję w terenie, w celu uzyskania informacji niezbędnych do wykonania zadania.

#### 1.1. ZAKRES PRZEDMIOTU ZAMÓWIENIA

Całość przedmiotu zamówienia obejmuje wykonanie następującego zakresu:

- a) opracowanie kompleksowej dokumentacji projektowej w zakresie niezbędnym do wykonania przedmiotu zamówienia, kosztorysy, przedmiary.

- b) uzyskanie wszelkich niezbędnych uzgodnień, opinii i decyzji administracyjnych warunkujących zrealizowanie prac budowlanych i przekazania obiektów małej architektury (urządzeń naukowych) do użytkowania i ich eksploatacji.
- c) realizacja inwestycji zgodnie z zaakceptowanym przez Inwestora projektem wraz z dostawą i montażem urządzeń,
- d) opracowanie i przekazanie Zamawiającemu kompletnej dokumentacji powykonawczej przekazanie Zamawiającemu obiektów do użytkowania,

Do przedmiotu zamówienia należy uzyskanie niezbędnych decyzji, w tym zgłoszenia robót budowlanych w Wydziale Architektury i Budownictwa Starostwa Powiatowego w Gorzowie Wielkopolskim, opinii i uzgodnień oraz prowadzenie nadzoru autorskiego zgodnie z obowiązującymi przepisami.

W ramach realizacji przedsięwzięcia inwestycyjnego planuje się:

Dostawę i montaż nowych urządzeń zabawowych i elementów małej architektury



*Rysunek 2. Przykładowy zestaw zabawowy „naukowy HEX” - do zamontowania szt.1.*





Rysunek 3. Przykładowe urządzenie zabawowe „regionalne memory” – do zamontowania - 1 szt.

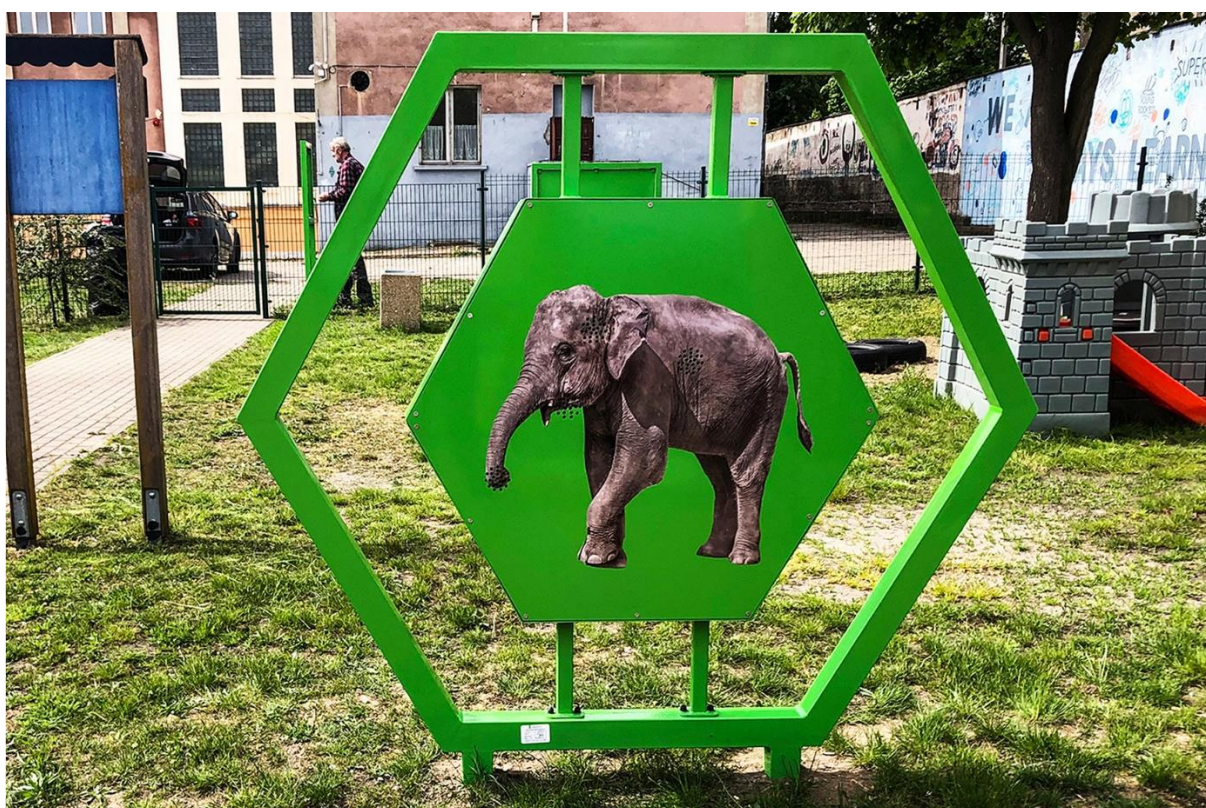


Rysunek 4. Przykładowe urządzenie zabawowe „ściana do malowania” - do zamontowania -1 szt.





*Rysunek 5. Przykładowe urządzenie zabawowe „zegar słoneczny” - do zamontowania - 1 szt.*



*Rysunek 6. Przykładowe urządzenie zabawowe „ucho słonia” - do zamontowania -1 szt.*

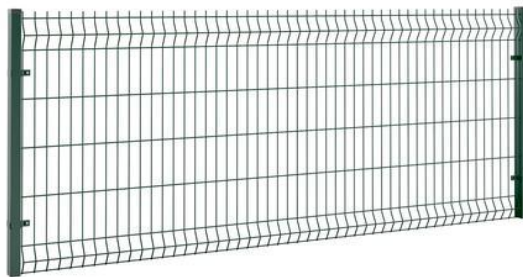




Rysunek 7. Przykładowe urządzenie zabawowe „film animowany” - do zamontowania -1 szt.



Rysunek 8. Przykładowe urządzenie zabawowe „głuchy telefon” - do zamontowania - 1kpl.



*Rysunek 9. Przykładowe ogrodzenie panelowe wys. 1,03m - do zamontowania – ok. 53m.b.*



*Rysunek 10. Przykładowa furtka - do zamontowania – 2szt.*





*Rysunek 11. Przykładowa katalpa ogrodowa - do zasadzenia – 2szt.*



*Rysunek 12. Przykładowa ławka z oparciem - do zamontowania – 2szt.*



*Rysunek 13. Przykładowy kosz na śmieci - do zamontowania – 2szt.*

Przed złożeniem oferty Wykonawca ma obowiązek odbyć wizję terenu oraz jego otoczenia w celu oceny na własną odpowiedzialność, kosztów i ryzyka, wszystkich czynników koniecznych do przygotowania rzetelnej oferty, obejmującej wszelkie niezbędne prace przygotowawcze, zasadnicze i towarzyszące zarówno do prowadzenia robót budowlano-montażowych, jak również przygotowania projektu.

### 1.2. CHARAKTERYSTYCZNE PARAMETRY OKREŚLAJĄCE WIELKOŚĆ OBIEKTU

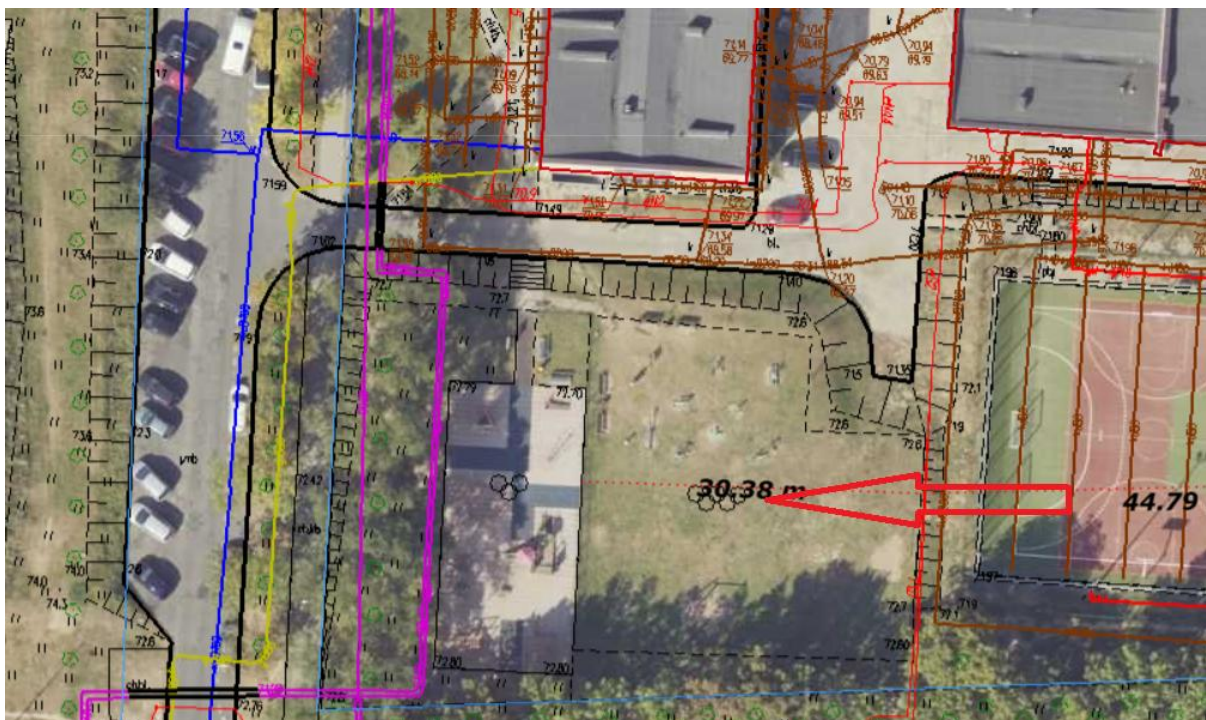
- Demontaż i ponowny montaż w miejscu wskazanym przez inwestora: bramka do gry w piłkę nożną 1szt., podwójna huśtawka wahadłowa metalowa 1szt., bujak na sprężynie 1szt.
- Montaż nowych urządzeń zabawowych w ilości 7szt.,
- Montaż elementów małej architektury: ławka z oparciem 2szt., kosz na śmieci 2szt. tablica z informacją dotyczącą dofinansowania z budżetu obywatelskiego (tablica montowana na ogrodzeniu) 1szt.
- Montaż ogrodzenia panelowego w ilości około 53m.b. oraz furtek 2szt.
- Nowe nasadzenia: 2szt.

### 1.3. AKTUALNE UWARUNKOWANIA WYKONANIA PRZEDMIOTU ZAMÓWIENIA

#### LOKALIZACJA

Projekt realizowany w ramach Budżetu Obywatelskiego „**Budowa naukowego placu zabaw na terenie ZSO nr 16**”, na działce nr ew. gr. 1187/2 w Gorzowie Wielkopolskim. Teren stanowi część ogrodu przyszkolnego zlokalizowanego przy ul. Dunikowskiego 5, 66-400 Gorzów Wielkopolski. Teren przeznaczony pod budowę placu zabaw jest zakreślony (rys. 14).





Rysunek 14. Lokalizacja placu zabaw.

### Opis stanu istniejącego

Działka nr ew. 1187/2, na której planowana jest inwestycja jest zagospodarowana. Znajduje się na niej budynek Zespołu Szkół Ogólnokształcących nr 16, parking, chodniki, plac zabaw, siłownia, boisko sportowe oraz trawniki. Projektowane urządzenia zgodnie z zamysłem mają stanąć na istniejącym trawniku w sąsiedztwie budynku ZSO nr 16, boiska sportowego i placu zabaw. W sąsiedztwie znajduje się droga miejska ul. Dunikowskiego. W miejscu przeznaczonym pod montaż nowych urządzeń stoją:

- Bramka do gry w piłkę nożną 1szt.
- Podwójna huśtawka wahadłowa 1szt.
- Bujak na sprężynie 1szt.

Istniejące urządzenia, kolidują z planowaną inwestycją, dlatego należy je zdemontować i zamontować ponownie w miejscu wskazanym przez Inwestora.



Rysunek 15. Stan istniejący/urządzenia do przeniesienia w nowe miejsce skazane przez inwestora.

Zgodnie z zamierzeniem inwestycyjnym należy połączyć projektowany naukowy plac zabaw z istniejącym placem zabaw poprzez wstawienie nowej furtki w istniejącym ogrodzeniu placu zabaw sąsiadującego z lokalizacją obiektu będącego przedmiotem niniejszego zamówienia.





Rysunek 16. Istniejące ogrodzenie, w którym należy zamontować nową furtkę.

### **Warunki Środowiskowe**

Inwestycja przyczyni się do poprawy poziomu kształcenia w Zespole Szkół Ogólnokształcących nr 16 w Gorzowie Wielkopolskim, poprawi jakość zagospodarowania i wykorzystania terenu wokół szkoły. Rozwiązania technologiczne zastosowane w projekcie nie mogą stanowić zagrożenia dla środowiska naturalnego w świetle obowiązującego prawa. Z przepisów: Ustawa Prawo Ochrony Środowiska oraz ustawy z dnia 3 października 2008 r. o udostępnianiu informacji o środowisku i jego ochronie, udziale społeczeństwa w ochronie środowiska oraz o ocenach oddziaływania na środowisko wynika, iż planowana inwestycja nie wymaga sporządzania raportu oddziaływania na środowisko.

Urządzenia, które zostaną zastosowane w projekcie muszą posiadać ważne certyfikaty lub deklaracje zgodności z obowiązującymi normami. Realizacja zadania nie powoduje negatywnych zmian w środowisku.

### **Warunki Przestrzenne**

Lokalizacja inwestycji jest optymalna pod kątem dostępu osób.

## **1.4. OGÓLNE WŁAŚCIWOŚCI FUNKCJONALNO – UŻYTKOWE**

Głównym założeniem inwestycji jest budowa naukowego placu zabaw, celem zapewnienia dzieciom bezpiecznego i atrakcyjnego miejsca do zabawy. Budowa naukowego placu zabaw

przyczyni się do poprawy jakości kształcenia w Zespole Szkół Ogólnokształcących nr 16 w Gorzowie Wielkopolskim.

Celem, jaki chce uzyskać Zamawiający, jest zaprojektowanie i wybudowanie naukowego placu zabaw, wraz z uzyskaniem urzędowego potwierdzenia możliwości użytkowania przedmiotowego obiektu jako zgodnego z przepisami prawa. Obiekt powinien zostać zaprojektowany, a następnie zrealizowany przy użyciu takich technologii i środków technicznych, aby do minimum ograniczyć niekorzystne oddziaływanie inwestycji na środowisko. Użyte materiały budowlane, instalacyjne oraz technologie muszą zapewnić niskie koszty eksploatacji i utrzymania obiektu przy zapewnieniu wymaganego przez Zamawiającego i przepisy prawa, standardu użytkowania. Wymaganie to dotyczy zarówno etapu budowy, jak i użytkowania obiektu oraz elementów towarzyszących.

W przypadku wniesienia zmiany w stosunku do propozycji Zamawiającego, Wykonawca na etapie projektowania musi wykazać, że zaproponowane zmiany są dla Zamawiającego korzystniejsze pod względem użytkowym (funkcjonalność, oszczędność energetyczna, estetyka, bezpieczeństwo użytkowników itp.). W przypadku stwierdzenia, że propozycja zmiany nie polepszy cech użytkowych, o których mowa powyżej Zamawiającemu przysługuje prawo odrzucenia propozycji zmian.

#### 1.5. SZCZEGÓŁOWE WŁAŚCIWOŚCI FUNKCJONALNO – UŻYTKOWE

Inwestycja, będąca przedmiotem zamówienia, planowana jest na terenie ogrodu przedszkolnego przy Zespole Szkół Ogólnokształcących nr 16 w Gorzowie Wielkopolskim. Przedmiotem zamówienia jest zaprojektowanie i budowa naukowego placu zabaw na terenie przyszkolnego ogrodu. W celu sporządzenia dokumentacji projektowej oraz uzyskania niezbędnych pozwoleń na wykonanie placu zabaw należy uzyskać wszelkie wymagane uzgodnienia, oraz zgody, decyzje administracyjne niezbędne do realizacji obiektu budowlanego ogólnodostępnego w miejscu publicznym, zgodnie z obowiązującymi przepisami prawa budowlanego.

## 2. OPIS WYMAGAŃ ZAMAWIAJĄCEGO W STOSUNKU DO PRZEDMIOTU ZAMÓWIENIA

### 2.1. OGÓLNE WYTYCZNE ZAMAWIAJĄCEGO

Program funkcjonalno-użytkowy określa wymagania dotyczące zaprojektowania, realizacji i przekazania w użytkowanie wszystkich elementów.

Wykonawca zobowiązany jest do:

- dokonania wizji w terenie, celem rozpoznania przedmiotu zamówienia,
- wykonania we własnym zakresie, w obrębie inwestycji, monitoringu istniejących sieci,
- wykonanie mapy do celów projektowych w skali 1:500
- opracowania zagospodarowania terenu w skali 1:500



- opracowania dokumentacji projektowej w czterech egzemplarzach Projektu Zagospodarowania Terenu, zgodnie z umową, przepisami techniczno – budowlanymi, normami i wytycznymi w tym zakresie.
- opracowania i przedstawienia Zamawiającemu do zatwierdzenia specyfikacji technicznych wykonania i odbioru robót,
- zrealizowania robót w oparciu o zatwierdzoną dokumentację projektową (wykonanie robót budowlanych polegających na budowie placu zabaw wraz z zagospodarowaniem terenu przyległego do inwestycji),
- sporządzenia dokumentacji powykonawczej wraz z inwentaryzacją geodezyjną - zgłoszenie potwierdzenia złożenia w Zasobach Geodezyjnych dokumentów umożliwiających sporządzenie geodezyjnej inwentaryzacji powykonawczej,

Przedmiot inwestycji należy zaprojektować i zrealizować zgodnie z wymaganiami obowiązujących norm i przepisów. W szczególności realizowany obiekt i elementy budowlano-instalacyjne towarzyszące muszą spełniać warunki ochrony przeciwpożarowej, bezpieczeństwa konstrukcji i użytkowania, ochrony środowiska, wymagań sanitarno-higienicznych i ochrony zdrowia, przepisów bezpieczeństwa i higieny pracy oraz pokrewnych. Wykonawca powinien uwzględnić wszystkie koszty związane z realizacją prac niezbędnych do wykonania w tym prace zabezpieczeniowych i porządkowych.

## 2.2. OGÓLNE WYMAGANIA DOTYCZĄCE DOKUMENTACJI PROJEKTOWEJ

### **Zakres prac wg. wspólnego słownika zamówień (cpv)**

71220000-6 Usługi projektowania architektonicznego

Wykonawca otrzyma od Zamawiającego pełnomocnictwo do reprezentowania Zamawiającego przed organami administracji samorządowej oraz instytucjami opiniującymi we wszelkich sprawach związanych z uzyskaniem decyzji o pozwoleniu na budowę/lub zgłoszenie robót nie wymagających pozwolenia, z zastrzeżeniem, że koszty uzyskania niezbędnych dokumentów, odpowiednich decyzji, postanowień, uzgodnień itp. ponosić będzie Wykonawca;

Wykonawca zobowiązany jest do opracowania wielobranżowej dokumentacji projektowej, uzyskania w imieniu zamawiającego wszystkich niezbędnych uzgodnień i dokumentów potrzebnych do wykonania przedmiotu zamówienia i w konsekwencji uzyskania pozwolenia na budowę lub zgłoszenia.

Dokumentacja projektowa powinna zostać wykonana zgodnie z obowiązującymi przepisami, opublikowanymi normami, zasadami wiedzy technicznej oraz z zachowaniem zasady należytej staranności Wykonawcy. Dokumentacja należy wykonać zgodnie z niniejszym Programem Funkcjonalno-Użytkowym (PFU), oraz z wymaganiami Zamawiającego przekazanymi w trakcie postępowania o udzielenie zamówienia publicznego.

### ➤ **DOKUMENTACJA MA ZAWIERAĆ:**

- rozwiązania projektowe wraz z wymaganymi uzgodnieniami niezbędnymi do wykonania przedmiotu zamówienia,
- Specyfikacje Techniczne Wykonania i Odbioru Robót Budowlanych (STWiORB),
- Przedmiary robót,
- Kosztorysy inwestorskie wykonane metodą uproszczoną,
- Informację dotyczącą bezpieczeństwa i ochrony zdrowia,
- Dokumentacja geodezyjna (zaktualizowana mapa do celów projektowych),
- Uzyskanie niezbędnego pozytywnego zgłoszenia robót budowlanych (bez wniesienia sprzeciwu) w Wydziale Architektury i Budownictwa Starostwa Powiatowego w Gorzowie Wielkopolskim.

Zakres i forma dokumentacji projektowej mają być sporządzone zgodnie z Rozporządzeniem Ministra Rozwoju z dnia 11 września 2020 r. w sprawie szczegółowego zakresu i formy projektu budowlanego (Dz.U. z 2022r., poz. 1679 t.j.), specyfikacji technicznych wykonania i odbioru robót budowlanych oraz programu funkcjonalno-użytkowego ( Dz. U. z 2022 r. poz. 1679 t. j.)

Dokumentacje należy dostarczyć łącznie z przekazaniem na rzecz Zamawiającego praw autorskich majątkowych do dokumentacji projektowej, bez dodatkowego wynagrodzenia.

➤ **DOKUMENTACJA PROJEKTOWA OBEJMUJE:**

- opracowania projektowe - w ilości 4 kompletnych egz. wykonana zgodnie z wymaganiami ustawy z dnia 7 lipca 1994 r. Prawo budowlane oraz Rozporządzeniem Ministra Rozwoju i technologii z dnia 20 grudnia 2021 r. w sprawie szczegółowego zakresu i formy dokumentacji projektowej, specyfikacji technicznych wykonania i odbioru robót budowlanych oraz programu funkcjonalno-użytkowego (Dz.U. z2021 poz.2454 t.j.)
- kosztorysy inwestorskie – w ilości 2 kompletnych egzemplarzy w formie papierowej wykonane zgodnie z wymaganiami Rozporządzenia Ministra Infrastruktury z dnia 18 maja 2004 r. w sprawie określenia metod i podstaw sporządzania kosztorysu inwestorskiego, obliczania planowanych kosztów prac projektowych oraz planowanych kosztów robót budowlanych określonych w programie funkcjonalno-użytkowym;
- przedmiary robót – w ilości 2 kompletnych egzemplarzy w formie papierowej wykonane zgodnie z wymaganiami Rozporządzenia Ministra Infrastruktury z dnia 2 września 2004 r. w sprawie szczegółowego zakresu i formy dokumentacji projektowej, specyfikacji technicznych wykonania i odbioru robót budowlanych oraz programu funkcjonalno-użytkowego;
- szczegółowe specyfikacje techniczne wykonania i odbioru robót budowlanych – w ilości 4 kompletnych egzemplarzy wykonane zgodnie z wymaganiami Rozporządzenia Ministra Rozwoju i technologii z dnia 20 grudnia 2021 r. w sprawie szczegółowego zakresu i formy dokumentacji projektowej, specyfikacji technicznych wykonania i odbioru robót budowlanych oraz programu funkcjonalno-użytkowego.



- e) informacje dotyczące bezpieczeństwa i ochrony zdrowia (BIOZ) z podziałem na poszczególne branże – 1 w ilości 4 kompletnych egzemplarzy,
- f) wersji elektronicznej dokumentacji projektowej wraz z przedmiarami, kosztorysami i specyfikacją techniczną wykonania i odbioru robót budowlanych - 2 kompletne egzemplarze. (zapisane w osobnych zdefiniowanych folderach)

**Wersja nieedytowalna:** Dokumentację projektową należy zapisać w postaci plików formatu „PDF”. Pliki muszą być wolne od zabezpieczeń przed drukowaniem.

**Wersja edytowalna:** Dokumentację projektową w wersji edytowalnej należy zapisać w plikach format DWG dla części rysunkowej, formacie kompatybilnym z MS Word dla części opisowej oraz w formacie kompatybilnym z MS Excel dla plików z obliczeniami. Przedmiar robót i kosztorys inwestorski należy sporządzić za pomocą systemu kosztorysowego kompatybilnego z programem kosztorysowym ZUZIA, umożliwiającym Zamawiającemu dysponowanie modyfikowalnym przedmiarem i kosztorysem zapisanym w formacie „.ath”. Kosztorysy inwestorskie winny być sporządzone zgodnie z danymi wyjściowymi do kosztorysowania, uzgodnionymi z Zamawiającym. Na nośnikach danych należy zachować taki układ folderów, na jaki podzielono dokumentację na poszczególne części lub tomy. Pliki muszą być jednoznacznie opisane celem ułatwienia ich identyfikacji.

Zamawiający wymaga od wykonawcy, uwzględnienia w opracowywanej dokumentacji projektowej stanowiącej przedmiot niniejszego zamówienia, aby: posiadała wymagane przepisami uzgodnienia i akceptacje przyjętych rozwiązań projektowych ze wszystkimi użytkownikami istniejącego w tym rejonie uzbrojenia naziemnego, nad-i podziemnego, uwzględniała ewentualną konieczność przebudowy istniejącego uzbrojenia oraz istniejące warunki geotechniczne.

Wszelkie niezbędne materiały: wnioski, uzgodnienia, opinie wymagane dla kontynuowania prac projektowych, wynikające z posiadanej wiedzy lub obowiązujących norm dokonuje Wykonawca we własnym zakresie w ramach kosztów określonych w złożonej ofercie.

### 2.3. SZCZEGÓŁOWE WYMAGANIA DOTYCZĄCE DOKUMENTACJI PROJEKTOWEJ

Dokumentację projektową należy opracować w oparciu o niniejszy program funkcjonalno – użytkowy oraz wytyczne wydane przez Zamawiającego i uzgodnić projekt zagospodarowania terenu i Projekt Architektoniczno-Budowlany z Zamawiającymi wnioskodawcą projektu BO oraz prowadzenie nadzoru autorskiego obowiązującymi przepisami.

#### ➤ WYMAGANIA DOTYCZĄCE

W ramach niniejszego przedsięwzięcia należy zaprojektować funkcjonalny naukowy plac zabaw. Urządzenia zabawowe zgodne z ustaleniami wnioskodawcy Budżetu Obywatelskiego. Ustalenia zawarte w niniejszych Wymaganiach Zamawiającego dotyczą wykonania i odbioru robót polegających na budowie:

- montażu naukowych urządzeń zabawowych
- montaż tablicy z informacją o finansowaniu z budżetu obywatelskiego

- montaż elementów małej architektury
- montaż ogrodzenia
- inne, niezbędne warunki techniczne, wymagane odpowiednimi przepisami.

#### ➤ **WYMAGANIA DOTYCZĄCE ZAGOSPODAROWANIA TERENU**

##### **Nawierzchnie**

Na terenie naukowego placu zabaw przewiduje się nawierzchnię trawiastą zgodnie z PN-EN1176.

##### **Nawierzchnia trawiasta do odtworzenia**

Należy uporządkować teren po wykonanych robotach budowlanych. Odtworzyć nawierzchnię trawiastą zniszczoną w wyniku prowadzonych prac budowlanych.

##### **Tablica z informacją o finansowaniu z budżetu obywatelskiego - 1 szt.**

Tablica montowana na projektowanym ogrodzeniu panelowym. Wydruk na dibondzie. Wzór tablicy zostanie przekazany Wykonawcy przez Inwestora.

##### **Naukowy HEX 1szt.**

WYMIARY: średnica 217 cm

WYSOKOŚĆ: 260 cm

STREFA BEZPIECZEŃSTWA: 5 x 5,2 m

MATERIAŁ: Konstrukcja stalowa, lustro - polerowana stal nierdzewna, nadruki wykonane na folii samoprzylepnej zabezpieczonej laminatem odpornym na UV, elementy mechaniczne wykonane ze stali nierdzewnej, łożyska nierdzewne. Główny profil konstrukcyjny: stal czarna, profil zamknięty 80x80=2

ZABEZPIECZENIE: Konstrukcja ocynkowana, malowana proszkowo

KOLOR: Zielony (RAL 6018)

MONTAŻ: Kotwy ocynkowane długości 75 cm wpuszczane w ziemię i zalewane betonem

DODATKOWE INFORMACJE: Urządzenie posiada deklarację zgodności oraz certyfikat jednostki akredytującej zgodny z normą bezpieczeństwa PN-EN 1176-1. Wymiary mogą się różnić +/- 5%. Lub równoważny.

##### **Regionalne memory 1szt.**

WYMIARY: 215 x 20 cm

WYSOKOŚĆ: 175 cm

STREFA BEZPIECZEŃSTWA: 3,20 x 4,45 m

MATERIAŁ: Konstrukcja stalowa, tabliczki wykonane z dibondu, druk zabezpieczony laminatem odpornym na UV. Główny profil konstrukcyjny: stal czarna, profil otwarty 70 x 45

ZABEZPIECZENIE: Konstrukcja ocynkowana, malowana proszkowo

KOLOR: Zielony (RAL 6018)

MONTAŻ: Kotwy ocynkowane długości 75 cm wpuszczane w ziemię i zalewane betonem



DODATKOWE INFORMACJE: Urządzenie posiada deklarację zgodności oraz certyfikat jednostki akredytującej zgodny z normą bezpieczeństwa PN-EN 1176-1. Wymiary mogą się różnić +/- 5%. Lub równoważne.

#### **Ściana do malowania 1szt.**

WYMIARY: 145 x 6 cm

WYSOKOŚĆ: 160,5 cm

STREFA BEZPIECZEŃSTWA: 3,20 x 4,25 m

MATERIAŁ: Konstrukcja stalowa, szyba poliwęglan. Główny profil konstrukcyjny: stal czarna

ZABEZPIECZENIE: Konstrukcja ocynkowana, malowana proszkowo

KOLOR: Zielony (RAL 6018)

MONTAŻ: Kotwy ocynkowane długości 75 cm wpuszczane w ziemię i zalewane betonem

DODATKOWE INFORMACJE: Urządzenie posiada deklarację zgodności oraz certyfikat jednostki akredytującej zgodny z normą bezpieczeństwa PN-EN 1176-1. Wymiary mogą się różnić +/- 5%. Lub równoważna.

#### **Zegar słoneczny 1szt.**

WYMIARY: średnica 60 cm

WYSOKOŚĆ: 75 cm

STREFA BEZPIECZEŃSTWA: średnica 3,6 m

MATERIAŁ: Stalowa konstrukcja + granitowa tarcza zegara. Główny profil konstrukcyjny: stal czarna, profil zamknięty 120x120=3

ZABEZPIECZENIE: Konstrukcja ocynkowana, malowana proszkowo

KOLOR: Zielony (RAL 6018), Granit – naturalny ciemny

MONTAŻ: Kotwy ocynkowane długości 75 cm wpuszczane w ziemię i zalewane betonem

DODATKOWE INFORMACJE: Urządzenie posiada deklarację zgodności oraz certyfikat jednostki akredytującej zgodny z normą bezpieczeństwa PN-EN 1176-1. Wymiary mogą się różnić +/- 5%. Lub równoważny.

#### **Ucho słońa 1szt.**

SZEROKOŚĆ: 196 cm

WYSOKOŚĆ: 185 cm

STREFA BEZPIECZEŃSTWA: 3,15 m x 4,96 m

MATERIAŁ: Konstrukcja stalowa, stalowa skrzynia gięta z blachy. Główny profil konstrukcyjny: stal czarna, profil zamknięty 80x80=2

ZABEZPIECZENIE: Konstrukcja ocynkowana, malowana proszkowo

MONTAŻ: Kotwy ocynkowane długości 75 cm wpuszczane w ziemię i zalewane betonem.

KOLOR: Zielony (RAL 6018).

MONTAŻ: Dwie 75 cm kotwy wpuszczane w ziemię, zalewane betonem.

DODATKOWE INFORMACJE: Urządzenie posiada deklarację zgodności oraz certyfikat jednostki akredytującej zgodny z normą bezpieczeństwa EN-PN 1176-1:2017-12. Wymiary mogą się różnić +/-5%. Lub równoważne.

**Film animowany 1szt.**

WYMIARY: 77 x 30 cm

WYSOKOŚĆ: 116 cm

STREFA BEZPIECZEŃSTWA: 3,3 x 3,77 m

MATERIAŁ: Konstrukcja stalowa. Główny profil konstrukcyjny: stal czarna, rura o średnicy 108 mm, nadruki wykonane na folii samoprzylepnej zabezpieczonej laminatem odpornym na UV

ZABEZPIECZENIE: Konstrukcja ocynkowana, malowana proszkowo

KOLOR: Zielony (RAL 6018)

MONTAŻ: Kotwy ocynkowane długości 75 cm wpuszczane w ziemię i zalewane betonem

DODATKOWE INFORMACJE: Urządzenie posiada deklarację zgodności oraz certyfikat jednostki akredytującej zgodny z normą bezpieczeństwa PN-EN 1176-1. Wymiary mogą się różnić +/- 5%. Lub równoważny.

**Głuchy telefon 1kpl.**

WYMIARY: 65 x 30 cm

WYSOKOŚĆ: 146 cm

STREFA BEZPIECZEŃSTWA: średnica 3 m przy każdej tubie

MATERIAŁ: Konstrukcja stalowa. Główny profil konstrukcyjny: stal czarna, rura o średnicy 89 mm

ZABEZPIECZENIE: Konstrukcja ocynkowana, malowana proszkowo

KOLOR: Fioletowy (RAL 4006).

MONTAŻ: Kotwy ocynkowane długości 75 cm wpuszczane w ziemię i zalewane betonem, łączenie tub za pomocą rury PE

DODATKOWE INFORMACJE: Urządzenie posiada deklarację zgodności oraz certyfikat jednostki akredytującej zgodny z normą bezpieczeństwa PN-EN 1176-1. Wymiary mogą się różnić +/- 5%. Lub równoważny.

**Ławka z oparciem 2szt.**

długość 180 cm

wysokość ławki 56 cm

szerokość siedziska 36 cm

wysokość ławki 86 cm

konstrukcja ławki z profilu stalowego 40x40 mm

stal ocynkowana i malowana proszkowo

ławy z drewna świerkowego impregnowanego na kolor „orzech”

Lub równoważna. Tolerancja wymiarów +/-5%

**Kosz na śmieci 2szt.**

konstrukcja z profilu 40x40 mm

stal ocynkowana i malowana proszkowo

kosz wyposażony w wkład z blachy ocynkowanej

elementy drewniane impregnowane i lakierowane



**Kosz 35L:**

wysokość kosza całkowita 70 cm

wysokość samego kosza 50 cm

średnica wkładu 31 cm

**Rodzaj drewna:** świerk impregnowany na kolor orzech

Lub równoważna. Tolerancja wymiarów +/-5%

**Ogrodzenie panelowe ok. 53m.b.**

Ogrodzenie panelowe, kolor zielony, panel z drutu FI5mm, oczko 20x5cm, wysokość panelu 103cm, panele bez wystających górą drutów, słupku o przekroju prostokątnym 40x60mm.

**Furtka panelowa 2szt.**

Furtka w systemie panelowym, kolor zielony, panel z drutu FI5mm, oczko 20x5cm, wysokość furtki dostosowana do wysokości paneli ogrodzeniowych. W komplecie dwa słupki o przekroju 60x60mm.

**Katalpa ogrodowa 2szt.****UWAGA:**

Wszystkie zastosowane materiały i urządzenia muszą posiadać świadectwa dopuszczenia do stosowania w budownictwie, posiadać wymagane prawem atesty i aprobaty oraz spełniać wymogi szczegółowych norm i przepisów z zakresu BHP, sanitarnych i p. pożarowych.

## 2.4. OGÓLNE WYMAGANIA DOTYCZĄCE WYKONANIA I ODBIORU ROBÓT BUDOWLANYCH

**ZAKRES ROBÓT WG. WSPÓLNEGO SŁOWNIKA ZAMÓWIEŃ(CPV)**

45220000-5 Roboty inżynierskie i budowlane

45233260-9 Roboty budowlane w zakresie dróg pieszych

45223800-4 Montaż i wznoszenie gotowych konstrukcji

45112710-5 Roboty w zakresie kształtowania terenów zielonych

**➤ OKREŚLENIA PODSTAWOWE**

- Roboty, prace - ogół działań, niezbędnych do podjęcia w ramach realizacji przez Wykonawcę przedmiotu zamówienia.
- Materiały - wszelkie tworzywa niezbędne do wykonania robót, zgodne z dokumentacją projektową i specyfikacjami technicznymi, zaakceptowane przez Zamawiającego.
- Normy: Polskie Normy przenoszące europejskie normy zharmonizowane, europejskie aprobaty techniczne, wspólne specyfikacje techniczne, Polskie Normy przenoszące normy europejskie, normy państw członkowskich Unii Europejskiej przenoszące europejskie

normy zharmonizowane, Polskie Normy wprowadzające normy międzynarodowe, Polskie Normy, polskie aprobaty techniczne.

- Normy obowiązujące: normy wynikające zobowiązujących przepisów prawa.
- Normy stosowalne: normy zatwierdzone przez Zamawiającego do stosowania dla realizacji zamówienia.
- Specyfikacje techniczne wykonania i odbioru robót budowlanych: całość wymagań technicznych, określających wymagane cechy prac projektowych, robót budowlanych, materiałów i wyrobów budowlanych, w tym: terminologii, poziomu jakości wykonania, bezpieczeństwa, warunków badania, kontroli i przyjmowania robót budowlanych, jak też technik i metod budowy oraz wszystkie inne warunki o charakterze technicznym, jakie są niezbędne dla realizacji inwestycji.
- Określenie zakresu i opis prac projektowych, zakresu i zawartości dokumentacji projektowej, oraz niezbędne wymagania związane z wykonaniem i kontrolą jakości projektowania -w odniesieniu do postanowień norm.
- Określenie zakresu i opis projektowanych robót budowlanych, oraz prac towarzyszących i robót tymczasowych.
- Wymagania dotyczące rodzaju i właściwości materiałów, wyrobów budowlanych i urządzeń -w odniesieniu do postanowień norm oraz niezbędne wymagania związane z ich przechowywaniem, transportem i kontrolą jakości.
- Wymagania dotyczące wykonania robót budowlanych z podaniem sposobu wykończenia elementów, zastosowanych technologii -w odniesieniu do postanowień norm, tolerancji wymiarowych, przerw technologicznych, a także wymagania specjalne.
- Opis działań związanych z kontrolą, badaniami oraz odbiorem robót budowlanych, materiałów, wyrobów budowlanych i urządzeń w nawiązaniu do dokumentów odniesienia.
- Wymagania dotyczące sprzętu i maszyn niezbędnych lub zalecanych do wykonania robót budowlanych zgodnie z założoną jakością.
- Wymagania dotyczące środków transportu.
- Opis sposobu wykonania przedmiaru i obmiaru oraz odbioru robót budowlanych.
- Plan Jakości - dokument wyszczególniający specyficzne sposoby postępowania związane z jakością wyrobu, usługi, umowy lub przedsięwzięcia.
- Plan Bezpieczeństwa i Ochrony Zdrowia - dokument opracowany zgodnie z Rozporządzeniem Ministra Infrastruktury z dnia 23.06.2003 r. w sprawie informacji dotyczącej bezpieczeństwa i ochrony zdrowia oraz planu bezpieczeństwa i ochrony zdrowia.

Wykonawca wykona obiekt będący przedmiotem zamówienia z materiałów własnych zgodnie z dokumentacją projektową, zasadami wiedzy technicznej i obowiązującymi przepisami prawa, Specyfikacją Istotnych Warunków Zamówienia, Programem funkcjonalno-użytkowym. Wykonawca zakupi i dostarczy materiały, konstrukcje, maszyny i urządzenia niezbędne do wykonania obiektu oraz wykona wszystkie towarzyszące roboty, prace i czynności niezbędne do wykonania obiektu.

Wykonawca uzyska zezwolenia na zajęcie chodników i jezdni dla potrzeb budowy, zapewni utrzymanie dróg dojazdowych do terenu budowy w trakcie prac w należyтым stanie technicznym, w przypadku wykorzystanie do realizacji inwestycji dróg istniejących zapewni przez cały okres realizacji inwestycji ich utrzymanie w stanie nie gorszym niż przed rozpoczęciem prac.

## 2.5. SZCZEGÓŁOWE WYMAGANIA DOTYCZĄCE WYKONANIA I ODBIORU ROBÓT BUDOWLANYCH

### ➤ WYMAGANIA DOTYCZĄCE ORGANIZACJI ROBÓT BUDOWLANYCH

- Wykonawca zorganizuje i zapewni kierowanie budową w sposób zgodny z dokumentacją projektową i obowiązującymi przepisami BHP, zapewni spełnienie warunków przeciwpożarowych określonych w obowiązujących przepisach.
- Wykonawca wykona wszelkie prace wstępne potrzebne do zorganizowania zaplecza socjalno-technicznego terenu budowy.
- Wykonawca zabezpieczy i utrzyma warunki bezpiecznej pracy i pobytu osób wykonujących czynności związane z budową i nienaruszalność ich mienia służącego do pracy, a także zabezpieczy teren przed dostępem osób nieupoważnionych poprzez wykonanie trwałego ogrodzenia placu budowy.
- Wykonawca zapewni utrzymanie ładu i porządku na terenie budowy, a po zakończeniu robót usunięcie poza teren budowy wszelkich maszyn, urządzeń i materiałów, a także tymczasowego zaplecza oraz pozostawienie całego terenu budowy i robót oraz terenów przyległych w stanie uporządkowanym.
- Wykonawca we własnym zakresie oraz na swój koszt wykona tablice informacyjne budowy zgodne z obowiązującymi przepisami Prawa Budowlanego oraz tablicę ostrzegawczą. Tablice ostrzegawcze będą utrzymywane przez Wykonawcę w dobrym stanie technicznym przez cały okres realizacji robót.
- Teren budowy winien zabezpieczony przed dostępem osób postronnych i odpowiednio oznakowany.

### ➤ WYMAGANIA DOTYCZĄCE WŁAŚCIWOŚCI WYROBÓW, MATERIAŁÓW BUDOWLANYCH I URZĄDZEŃ

- Wszystkie materiały, wyroby i urządzenia przeznaczone do wykorzystania w ramach prowadzonej inwestycji będą fabrycznie nowe, pierwszej klasy jakości, wolne od wad fabrycznych, posiadające odpowiednie atesty, deklaracje zgodności, oraz wszystkie normy synchronizowane obowiązujące w UE.
- Wszelkie wyroby, materiały budowlane i urządzenia zastosowane przez Wykonawcę przy realizacji inwestycji powinny odpowiadać, co do jakości wymogom dla wyrobów dopuszczonych do obrotu i stosowania w budownictwie zgodnie z obowiązującymi przepisami prawa budowlanego, jak i wymaganiom określonym w dokumentacji projektowej.



- Atesty i certyfikaty jakości materiałów i urządzeń. Zamawiający może dopuścić do użycia przez Wykonawcę materiały posiadające atest producenta stwierdzający ich pełną zgodność z warunkami wyszczególnionymi w dokumentacji projektowej i specyfikacjach technicznych.
- Wykonawca jest zobowiązany przed wbudowaniem urządzeń i materiałów dostarczyć próbki oraz dokumenty wymagane ustawą Prawo budowlane w celu zatwierdzenia ich zastosowania. Wykonawca zapewni odpowiednie oprzyrządowanie, potencjał ludzki oraz wymagane materiały do zbadania na żądanie Zamawiającego jakości wbudowanych materiałów i wykonanych robót, a także sprawdzenia ilości zużytych materiałów.
- Materiały z wykopów na terenie budowy będą wykorzystane do robót lub odwiezione na odkład odpowiednio do wymagań umowy lub wskazań Zamawiającego. Humus i nadkład czasowo zdjęte z terenów wykopów, ukopów będą formowane w hałdy i wykorzystane przy zasypcie terenu w miejsca wskazanych w dokumentacji projektowej bądź przy rekultywacji terenu po ukończeniu robót. Wykonawca nie będzie prowadzić żadnych wykopów w obrębie terenu budowy poza wynikającymi z dokumentacji projektowej. Materiały nieodpowiadające wymaganiom zostaną przez Wykonawcę wywiezione z terenu budowy.
- Wykonawca zapewni, aby materiały składowane czasowo do momentu i wykorzystania do robót, były odpowiednio zabezpieczone przed zanieczyszczeniem, zachowały swoją jakość i właściwości do robót i były dostępne do kontroli przez Zamawiającego. Miejsca czasowego składowania materiałów będą zlokalizowane w obrębie ogrodzonego terenu budowy zgodnie z projektem zagospodarowania terenu budowy i organizacji robót.
- Jeśli dokumentacja projektowa przewiduje możliwość wariantowego zastosowania materiałów do wykonywanych robót, Wykonawca powiadomi Zamawiającego o swoim zamiarze co najmniej 1 tydzień przed użyciem materiału. Wybrany i zaakceptowany rodzaj nie może być później zmieniony bez zgody Zamawiającego.

#### ➤ **WYMAGANIA DOTYCZĄCE SPRZĘTU, MASZYN I URZĄDZEŃ BUDOWLANYCH**

- Wykonawca jest zobowiązany do stosowania jedynie takiego sprzętu, który nie spowoduje niekorzystnego wpływu na jakość wykonywanych robót.
- Sprzęt będący własnością Wykonawcy bądź wynajęty do wykonywania robót ma być utrzymywany w dobrym stanie i gotowości do pracy. Będzie on zgodny z normami ochrony środowiska i przepisami dotyczącymi jego użytkowania. Wykonawca dostarczy Zamawiającemu kopie dokumentów potwierdzających dopuszczenie sprzętu do użytkowania, tam gdzie jest to wymagane przepisami.

#### ➤ **WYMAGANIA DOTYCZĄCE ŚRODKÓW TRANSPORTU**

- Wykonawca jest zobowiązany do stosowania jedynie takich środków transportu, które nie wpłyną niekorzystnie na jakość wykonywanych robót i przewożonych materiałów.

- Wykonawca będzie usuwać na bieżąco na własny koszt wszelkie zanieczyszczenia spowodowane jego pojazdami na drogach publicznych oraz dojazdach do Terenu Budowy. Wykonawca będzie odpowiedzialny za naprawę wszelkich robót w ten sposób uszkodzonych.
- Materiały i sprzęt mogą być przewożone dowolnymi środkami transportu, w sposób zabezpieczający je przed spadaniem, przesuwaniem lub przed uszkodzeniem.

#### ➤ **WYMAGANIA DOTYCZĄCE WYKONANIA ROBÓT.**

Wykonawca jest odpowiedzialny za prowadzenie robót zgodnie z umową, za jakość zastosowanych materiałów i wykonywanych robót, za ich zgodność z dokumentacją projektową, programem funkcjonalno-użytkowym, harmonogramem robót, prawem budowlanym, STWiOR oraz poleceniami Inspektora.

Następstwa jakiegokolwiek błędu w robotach, spowodowanego przez Wykonawcę zostaną przez niego poprawione na własny koszt.

#### ➤ **OCHRONA P-POŻ W CZASIE WYKONYWANIA ROBÓT**

Wykonawca będzie przestrzegać przepisów ochrony przeciwpożarowej. Wykonawca będzie utrzymywać sprawny sprzęt przeciwpożarowy, wymagany przez odpowiednie przepisy. Materiały łatwopalne będą składowane w sposób zgodny z odpowiednimi przepisami i zabezpieczone przed dostępem osób trzecich. Wykonawca będzie odpowiedzialny za wszelkie straty spowodowane pożarem wywołanym jako rezultat realizacji robót albo przez personel Wykonawcy.

#### ➤ **BEZPIECZEŃSTWO I HIGIENA PRACY PRZY WYKONYWANIU ROBÓT.**

Podczas realizacji robót Wykonawca będzie przestrzegać przepisów dotyczących bezpieczeństwa i higieny pracy i stosować się do wytycznych Planu Bezpieczeństwa i Ochrony Zdrowia. W szczególności Wykonawca ma obowiązek zadbać, aby personel nie wykonywał pracy w warunkach niebezpiecznych, szkodliwych dla zdrowia oraz niespełniających odpowiednich warunków sanitarnych. Wykonawca zapewni i będzie utrzymywał wszelkie urządzenia zabezpieczające, socjalne oraz sprzęt i odpowiednią odzież dla ochrony życia i zdrowia osób zatrudnionych na budowie oraz dla zapewnienia bezpieczeństwa publicznego.

#### ➤ **GWARANCJA**

W ramach przedmiotu zamówienia ustala się następujący wykaz gwarancji:

roboty budowlano-montażowe - **minimum 36 miesięcy** liczone od dnia podpisania przez Zamawiającego (bez uwag) protokołu odbioru końcowego zadania inwestycyjnego.

Do napraw gwarancyjnych Wykonawca jest zobowiązany użyć fabrycznie nowych elementów o parametrach nie gorszych niż elementów uszkodzonych sprzed usterki.

#### ➤ **KONTROLA ZAMAWIAJĄCEGO**

Kontroli poddane będą w szczególności:

- rozwiązania projektowe zawarte w dokumentacji projektowej, w tym w projektach wykonawczych, specyfikacjach technicznych wykonania i odbioru robót budowlanych w aspekcie ich zgodności z założeniami, programem funkcjonalno-użytkowym oraz warunkami umowy,
- stosowane gotowe wyroby budowlane w odniesieniu do dokumentów potwierdzających ich dopuszczenie do obrotu oraz zgodności parametrów z danymi zawartymi w projekcie wykonawczym i w specyfikacji technicznej,
- jakość i dokładność wykonania prac,
- prawidłowość funkcjonowania zamontowanych urządzeń i wyposażenia
- sposób wykonania robót budowlanych w aspekcie zgodności wykonania z projektem budowlano-wykonawczym i specyfikacją techniczną.

#### ➤ ODBIORY

**Zamawiający ustala następujące rodzaje odbiorów:**

- odbiór dokumentacji,
- odbiór robót zanikających i ulegających zakryciu,
- odbiór częściowy,
- odbiór końcowy,

#### 2.6. SPOSÓB ROZLICZANIA ROBÓT

Podstawą płatności jest cena ryczałtowa, skalkulowana przez Wykonawcę. Cena ta będzie uwzględniać wszystkie czynności związane z wykonaniem zadania. Cena ryczałtowa zaproponowana przez Wykonawcę jest ostateczna i wyklucza żądania dodatkowej zapłaty.

Cena oferty Wykonawcy powinna zawierać m.in.:

- koszty związane z wykonaniem dokumentacji projektowej oraz Specyfikacji Technicznych Wykonania i Odbioru Robót Budowlanych w oparciu o Program funkcjonalno-użytkowy,
- koszty związane z realizacją robót budowlanych objętych zamówieniem,
- koszty robót przygotowawczych (zagospodarowania terenu budowy, utrzymania zaplecza budowy, dozoru budowy i ubezpieczenia budowy) oraz koszty robót tymczasowych określonych w niniejszym Programie funkcjonalno-użytkowym,
- koszty urządzenia i zagospodarowania terenu w tym terenu pod składowanie odpadów.
- koszty obsługi geodezyjnej,
- koszty inwentaryzacji powykonawczej,
- koszty wywiezienia pozyskanych w trakcie prac materiałów rozbiórkowych lub ziemi pozyskanej z wykopów pod nawierzchnią i bloczki betonowe montażowe nadających się do ponownego wykorzystania na składowisko w odległości do 15 km,
- koszty nadzoru autorskiego



- koszty związane z zakresem objętym gwarancją
- Podatek VAT.

Wszelkie roboty przygotowawcze, tymczasowe, budowlane, montażowe itp., będą wykonane według dokumentacji projektowej opracowanej przez Wykonawcę i zatwierdzonej przez Zamawiającego, niniejszych wymagań oraz ewentualnych zmian i uzupełnień, które zostaną uzgodnione z Zamawiającym.

Wykonawca na etapie sporządzania projektu będzie uzgadniał z Zamawiającym wszelkie szczegóły opracowania.

### III. CZĘŚĆ INFORMACYJNA

#### 1. Oświadczenie Zamawiającego

Zamawiający oświadcza, że jest właścicielem terenu, na którym planowana jest budowa placu zabaw. Niniejsze oświadczenie o prawie dysponowania nieruchomością na cele budowlane zostanie wydane wykonawcy na etapie opracowywania dokumentacji projektowej.

#### 2. Normy i przepisy prawne

- Ustawa z dnia 27 marca 2003 r. o planowaniu i zagospodarowaniu przestrzennym,
- Rozporządzenie Ministra Infrastruktury z dnia 26 sierpnia 2003 r. w sprawie sposobu ustalania wymagań dotyczących nowej zabudowy i zagospodarowania terenu w przypadku braku miejscowego planu zagospodarowania przestrzennego,
- Ustawa z dnia 7 lipca 1994r. Prawo budowlane,
- Rozporządzenie Ministra Rozwoju z dnia 11 września 2020 r. w sprawie szczegółowego zakresu i formy projektu budowlanego
- Rozporządzenie Ministra Infrastruktury z dnia 23 czerwca 2003 r. w sprawie informacji dotyczącej bezpieczeństwa i ochrony zdrowia oraz planu bezpieczeństwa i ochrony zdrowia,
- Rozporządzenie Ministra Infrastruktury z dnia 26 czerwca 2002 r. w sprawie dziennika budowy, montażu i rozbiórki, tablicy informacyjnej oraz ogłoszenia zawierającego dane dotyczące bezpieczeństwa pracy i ochrony zdrowia.
- Rozporządzenie Ministra Rozwoju z dnia 29 lipca 2020 r. w sprawie bezpieczeństwa i higieny pracy podczas eksploatacji maszyn i innych urządzeń technicznych do robót ziemnych, budowlanych i drogowych,
- Ustawa z dnia 15 grudnia 2000 r. o samorządach zawodowych architektów oraz inżynierów budownictwa,
- Rozporządzenie Ministra Infrastruktury z dnia 19 lipca 2004 r. w sprawie wykazu dyplomów, certyfikatów i innych dokumentów oraz tytułów naukowych

potwierdzających posiadanie kwalifikacji zawodowych w dziedzinie architektury, które są uznawane w Rzeczypospolitej Polskiej,

- Rozporządzenie Ministra Spraw Wewnętrznych i Administracji z dnia 7 czerwca 2010 r. w sprawie ochrony przeciwpożarowej budynków, innych obiektów budowlanych i terenów
- Rozporządzenie Ministra Spraw Wewnętrznych i Administracji z dnia 24 lipca 2009 r. w sprawie przeciwpożarowego zaopatrzenia w wodę oraz dróg pożarowych,
- Rozporządzenie Ministra Spraw Wewnętrznych i Administracji z dnia 2 grudnia 2015 r. w sprawie uzgadniania projektu budowlanego pod względem ochrony przeciwpożarowej
- Rozporządzenie Ministra Infrastruktury z dnia 12 kwietnia 2002 r. w sprawie warunków technicznych, jakim powinny odpowiadać budynki i ich usytuowanie,
- Rozporządzenie Ministra Transportu, Budownictwa i Gospodarki Morskiej z dnia 25 kwietnia 2012 r. w sprawie ustalania geotechnicznych warunków posadowienia obiektów budowlanych,
- Ustawa z dnia 16 kwietnia 2004 r. o wyrobach budowlanych,
- Rozporządzenie Ministra Infrastruktury z dnia 8 listopada 2004 r. w sprawie aprobat technicznych oraz jednostek organizacyjnych upoważnionych do ich wydawania,
- Zarządzenie Ministra Zdrowia i Opieki Społecznej z dnia 12 marca 1996 r. w sprawie dopuszczalnych stężeń i natężeń czynników szkodliwych dla zdrowia, wydzielanych przez materiały budowlane, urządzenia i elementy wyposażenia w pomieszczeniach przeznaczonych na pobyt ludzi,
- Ustawa z dnia 13 września 1996 r. o utrzymaniu czystości i porządku w gminach,
- Ustawa z dnia 20 lipca 2017 r. Prawo wodne,
- Ustawa z dnia 16 kwietnia 2004 r. o ochronie przyrody,

### 3. Załączniki

- Kosztorys ofertowy
- Wzór umowy